



# LIVRET PÉDAGOGIQUE

PARC DU CHÂTEAU DE ST FARGEAU

Prévoyez vos bottes ou chaussures de marche

- Ne pas cueillir toutes les fleurs ou plantes.
- Quand on est en promenade dans la nature et que l'on voit une plante que l'on ne connaît pas, il vaut mieux éviter de la goûter, elle peut être toxique.
- Majoritairement, si une plante n'est pas comestible par un animal, elle est ne l'ai pas non plus pour vous.
- Pour goûter une plante, il vaut mieux la mâchouiller sans l'avaler
- La nature a donner un code couleur, c'est pourquoi, les couleurs noir et jaune chez les animaux, indiquent leur dangerosité comme les abeilles, guêpes, salamandres, serpents ou encore les grenouilles

# LE PARC

La forêt du château de St Fargeau s'étend sur 120 hectares. Elle est composée d'un parc à l'anglaise de 60 hectares et d'une forêt de 60 hectares.

*Connaissez-vous la différence entre un jardin à l'anglaise et un jardin à la française ?*

Un jardin à la française est géométrique, organisé et symétrique, l'aspect naturel disparaît, alors qu'un jardin à l'anglaise recherche à imiter la nature, en gardant son aspect sauvage.

Autrefois, la Ferme du Château servait à approvisionner le château, l'Acacia était utilisé pour faire des clôtures. Le Frêne est un bois très dur principalement utilisé pour faire des charrettes car le bois est trop compliqué à travailler. Et le bois du Bouleau servait à faire des sabots.

Toute la charpente du Château de Saint Fargeau est faite en Chêne et en Châtaignier qui est un bois imputrescible (permet d'éloigner les insectes).

A l'époque, les personnes qui entretenaient les charpentes s'appelaient les chauves-souris, car ce sont des animaux qui vivent dans les charpentes et qui les nettoient en mangeant les insectes. Aujourd'hui, il y a une colonie de plus de 10 000 chauves-souris qui vivent autour du Château.

L'origine, la forêt était une ressource conséquente de revenu pour les châtelains jusqu'à aujourd'hui.

De nos jours, les forêts sont gérées par l'ONF, des coupes peuvent y être faites tous les 25 ans avec l'accord de l'organisme. Les principaux arbres qui peuplent la forêt de St Fargeau sont le Chênes et l'Acacia. Le parc est composé de deux grands points d'eau que l'on appelle des Pièces. Ce sont des réserves d'eau artificielles alimentées par le Lac du Bourdon. Chacune des Pièces fait plus d'1 hectare. Dans ces parties humides, on va trouver ce qu'on appelle des « bois d'eau » c'est-à-dire le Bouleau, le Verne et l'Aulne.

# LES ARBRES

Dans la forêt, le futaie est la partie naturelle d'un parc ou d'une forêt. C'est ce qui pousse naturellement, pas ce qu'on plante. Dans cette partie on retrouve, en plus du Chênes et de l'Acacia, l'Erable Sicomore, le Tremble et le Charmes.

Pour que les arbres aient une belle croissance, il faut qu'ils se développent autour de taillis (tout ce qui entoure un grand arbres). Le taillis sert également à protéger le fût de l'arbre dans les parties humides du parc. Les arbres communiquent entre eux par le système racinaire, c'est-à-dire par les racines. Comme pour les humains, le but des arbres est d'être toujours le premier, le plus haut et grand. Il y a donc une sorte de compétition entre eux.

On peut également y trouver des Frênes, le Douglas (sorte de sapin), Chêne d'Amérique (reconnaissable à leur grandes feuilles rouges), Merisiers et des Erables Sicomore. Ce sont des arbres de parc qui ont été planté la pour l'esthétique principalement ou pour la rente de l'ONF (Office National des Forêts).

*Le chênes* a tendance à pousser lentement, mais il peut être plus grand que le charmes selon sa longévité. Il est capable de vivre jusqu'à 600 ans mais en règle générale, il commence à être vieux à partir de 400 ans. Son bois est plus tendre donc plus facile à travailler, il est principalement utilisé pour la réalisation des meubles.

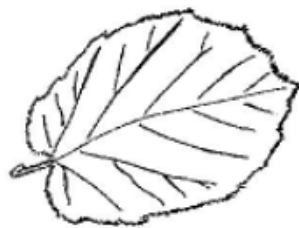
Il y a deux types de chênes qui sont reconnaissables:

- le Chêne Sessile qui ressemble au chêne que l'on trouve dans les livres, avec un beau houppier (la tête de l'arbre),
- le Chêne Pédoncule avec des branches tortueuse (environ 80% des chênes du château et des forêts de Puisaye). Ils sont essentiels pour l'écosystème et le bon développement.

Ils sont essentiels pour l'écosystème et le bon développement.

*Le Charmes* a tendance à pousser rapidement, son bois est plus léger et par conséquent de moins bonne qualité. Au bout de 100/150 ans, il commence déjà à être vieux. Une fois passé cet âge-là, il arrête donc progressivement son activité jusqu'à se laisser tomber et mourir.

Les arbres sont les seuls êtres vivants capable d'assimiler les éléments nécessaires à la vie, c'est pourquoi ils sont à la base de toutes chaînes alimentaires



# LES PLANTES

*La stellaire* de son surnom « La fleur de pâques ». Elle tient son surnom de ces pétales qui ressemblent à des oreilles de lapin. On en trouve partout dans le secteur et pousse au printemps.

*Particularité*: on pourrait croire que la fleur compte 10 pétales mais en réalité elle n'en possède que 5. Chacune d'elle se divise en 2.

*L'ailière* appelée communément « l'Herbe à l'ail » est une ancienne plante médicinale à la forte odeur d'ail.

*Particularités* : lorsqu'on froisse ou écrase ses feuilles, la plante a un arôme ressort. Vous pouvez manger la fleur crue sans inconvénient pour l'haleine ! L'alliaire est une plante médicinale, riche en vitamine C, antiseptique, stimulante, utilisée autrefois pour fortifier les gencives, pour soigner les petites plaies et l'eczéma. Elle n'a aucun rapport avec l'ail des ours principalement utilisé par le commerce pour accentuer le goût d'ail dans les plats préparés.

*Les primevères élevées* : plus connue sous le nom de « Coucou » est une grande fleur jaune-souffre, avec de longues tiges qui montent assez haut. C'est pourquoi on la voit facilement pousser le long des prés et à la lisière des bois. C'est la fleur printanière par excellence, c'est l'une des premières à sortir quand les beaux jours arrivent.

*Particularités:* elle possède des vertus médicinales, elle favorise le transit, calme les spasmes et atténue les douleurs. Ses feuilles en usage externe traitent les ecchymoses et ses fleurs séchées servent à préparer des tisanes calmantes et adoucissantes contre les irritations de la gorge.

Elle peut aussi faire office de petits bonbons, il vous suffit de tirer sur la fleur de façon à entendre « pouc » puis de mettre le petit bout de la tige dans votre bouche et d'aspirer comme dans une paille pour y déguster son nectar sucré.

*L'ortie* de son nom « Ortie Brûlante ou Petite Ortie » a la particularité d'avoir des feuilles et des tiges couvertes de poils urticants hérissés, crochus remplis d'un mélange très irritant. Au toucher, elle ne pique pas mais brûle.

De plus, quand elle a des fleurs, elle ne pique plus et cela indique la fin de sa vie.

*Particularités :* Elle a mauvaise réputation et est mal-aimée car elle est peu connue. Pourtant, l'ortie possède bien des vertus : en récoltant uniquement le bout de sa tête on peut faire des infusions. On peut également s'en servir en cuisine, comme par exemple une soupe/velouté, écologiques pour fabriquer de la cordelette...

*Le Renoncule* que l'on peut très facilement confondre avec le « Bouton d'Or » est une plante vénéneuse qui a tendance à être invasive dans les prairie. Sa présence signifie une bonne terre argileuse.

*Particularités* : Les animaux qui la mangent verte et en trop grande quantité, pourraient être victime de troubles très graves. Cette toxicité disparaît lorsque la plante sèche ou lorsqu'on la fait cuire.

*Le Gaillet vrai* ou le Gaillet croisé ou encore le Caille-lait est une plante qui fait des petites fleurs blanches carrées. On pourrait faire du miel avec ses pétales, mais cette plante ne produit pas assez de fleurs. Grâce au soleil, on peut sentir une odeur de miel.

*Particularités* : c'est une plante connue pour faire cailler le lait. Elle était très utilisée dans la préparation des fromages, et servait également de plante médicinale pour traiter les maux d'estomac, les troubles nerveux ainsi que certaines maladies de peau.

*L'Euphorbe des bois* : sa couleur est trompeuse car sa fleur est aussi verte. De plus elle n'a qu'un pétale unique.

*Particularités* : un latex s'écoule de la tige lorsqu'on la brise. Autrefois, il servait surtout à brûler les verrues. C'est une plante toxique qui a provoqué de nombreux accidents, l'usage de cette plante a donc été abandonnée.



*La Datura* ou communément appelée la « Plante du Diable ou du Silence ». Nos ancêtres la considéraient comme une plante magique, elle était régulièrement associée à la magie noire.

*Particularités:* elle entraîne une intoxication qui dure de 8 à 12 heures pour les moins sévères, ou 2 à 3 heures pour les plus graves. Si elle est consommée, elle peut également engendrer une sécheresse de la bouche, des troubles de la vue, agitation, confusion. Il suffit de très petites quantités pour déclencher une intoxication et les symptômes nécessitent en général une hospitalisation. La douleur s'accroît par simple prise de parole, le fait de manger ou même de boire. Il faut donc faire très attention de ne pas la consommer.

*Le Polypore soufré est un* champignon brun ou blanc qui peut avoir l'apparence du corail que l'on trouve dans la mer ou l'océan. Il va manger au fur et à mesure le bois mort ce qui va aider à sa décomposition.

*Particularités :* il prolifère sur les arbres morts uniquement et peut atteindre jusqu'à 40 cm de long pour un poids de 2kg.

# ARBUSTE DES ARTISTES

*Le fusain* : il permet de fabriquer "des fusains" qui sont utilisés pour dessiner.

Ce fusain est une exception, il ne pousse pas naturellement dans ce parc, une graine a donc dû être déposée là par un oiseau. Le fusain passerait presque inaperçu si ses fruits rose indien ne laissaient pas entrevoir des graines orange vif qui attirent directement notre regard. Il a également des toutes petites feuilles qui ressemblent à des cerfs de lances, on peut avoir l'impression que sa tige est carrée mais en réalité elle est parfaitement ronde. Il est donc très facile d'en faire un crayon, c'est même sa particularité.

*Particularités* : à l'aide des branches de l'arbre on peut fabriquer du fusain, c'est tout simplement un morceau de bois de l'arbre carbonisé. La fabrication du fusain dure seulement 10/15 min c'est simple et pas cher. Avec cet outil, l'artiste peut dessiner sur une feuille comme avec un crayon de papier. Malheureusement, la production de fusain est de plus en plus intense, on trouve donc de moins en moins d'arbuste dans la nature.

Pour les crayons de couleurs c'est la même technique mais c'est plus long car il faut trouver les couleurs. Ces couleurs sont fabriqués avec ce qu'on appelle des pigments.

# LES ANIMAUX

*La salamandre* : elle peut être de toutes les couleurs mais dans les alentours du château, elle est noire et jaune. La salamandre n'est pas de la même famille que les lézards, elle fait partie de la famille des batraciens comme les grenouilles. On peut la trouver la journée, mais elle préfère les endroits humides et sombres car c'est un animal nocturne.

*Particularités* : Elle grandit lentement et peuvent devenir très grandes. Morte, elle peut être toxique si elle se fait manger par un animal par exemple elle peut entraîner une gastro. Elle a donc mauvaise réputation car elle peut se révéler dangereuse.

*La mineuse du marronnier* : au printemps la femelle, peu de temps après sa fécondation, pond plusieurs dizaines d'œufs en forme de lentille à la surface supérieure des feuilles. Une à trois semaines plus tard les œufs éclosent. Puis les jeunes chenilles s'enfoncent à l'intérieur des feuilles pour dévorer le parenchyme supérieur. L'insecte passe l'hiver à l'état de chrysalide dans les feuilles tombées au sol. Aux beaux jours, elle perce la paroi de son cocon et l'épiderme de la feuille, libérant ainsi le papillon. Les arbres infectés perdent alors leur feuillage prématurément dès la moitié de l'été et voient leurs réserves nutritives s'amoinrir. C'est pourquoi c'est un animal ravageur.

*Le renard* : comme tout canidés, c'est un mammifère. C'est le carnivore le plus connu d'Europe. C'est un excellent chasseur, il se nourrit principalement de petits rongeurs mais également de baies et d'insectes qui le satisferont tout autant. Pour chasser, il occupe des territoires vastes et variés allant de 30 hectares à 200 hectares. Il se reproduit de décembre à février. La gestation dure 50 jours à l'abri dans un terrier, la renarde mettra bas de 2 à 6 renardeaux.

*Le blaireau* : mammifère de la famille des mustélidés, il est omnivore et s'adapte facilement à son environnement pour son alimentation, sachant qu'il est immunisé au venin. On le trouve rarement dans des espaces ouverts, il occupe plus généralement de petits territoires comme des bosquets. Animal nocturne, il se reproduit de janvier à mars. La blairelle a une gestation de 10 mois et donnera naissance de 1 à 5 petits blaireautins au fond de son terrier.

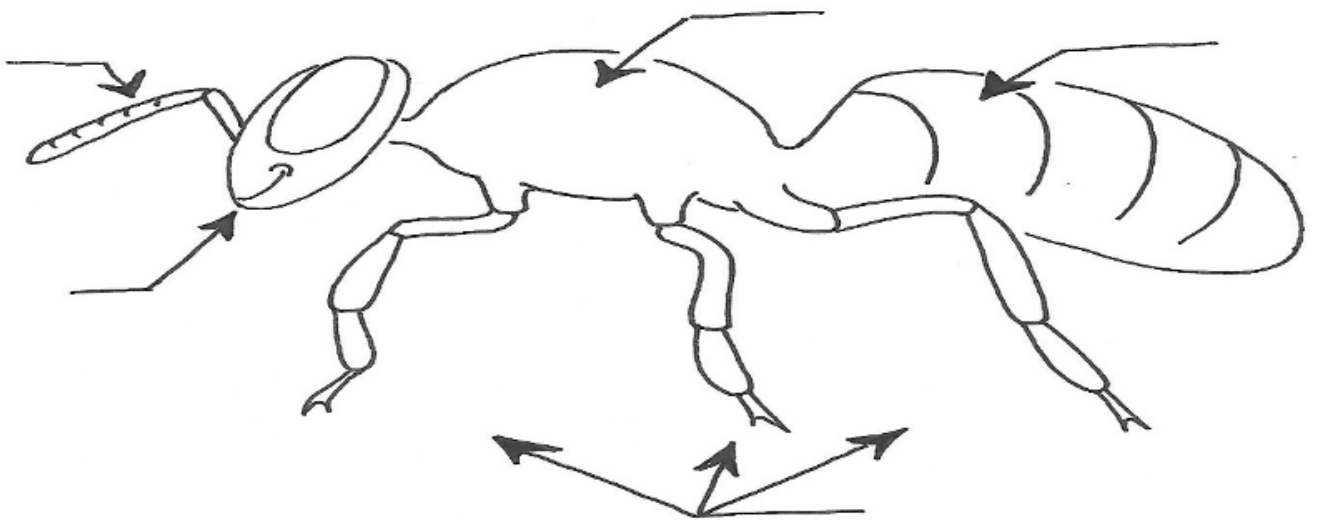
*Le sanglier* : famille des suidés, il est omnivore et fainéant, il se nourrit n'importe où, même s'il préfère chercher sa nourriture au sol grâce à son butoir «groin». Il n'hésitera pas à manger des carcasses d'animaux et quelques végétaux. Il se déplace essentiellement la nuit et peut parcourir plusieurs kilomètres pour trouver sa nourriture. Sa reproduction peut s'étaler d'octobre à janvier. La laie a une gestation qui dure 114 à 116 jours, à terme elle mettra bas jusqu'à 10 marcassins. Le parc étant clos, il n'y a pas de sanglier dans le parc.

*Le chevreuil* : de la famille des cervidés, c'est un herbivore qui raffole de feuilles et de jeunes pousses durant la saison hivernale. Il se nourrit principalement de végétaux persistants tel que le lierre ou la ronce. Il peut occuper des territoires variés en faisant attention à l'écosystème. Comme tous cervidés le marquage de territoire se fait par frottement de ses bois lors de la période de reproduction, qui a lieu de mi-juillet à mi-août. La gestation dure 280 jours (9 mois et demi). La chevrette pratique une diapause embryonnaire afin de pouvoir mettre bas au printemps, pour l'abondance de nourriture et donnera naissance à 1 ou 2 faons. On retrouve 27 chevreuils dans le parc du château.

*Le cerf* : également de la famille des cervidés, il se nourrit de végétaux tout comme le chevreuil, à la seule différence où il occupe un territoire vaste allant au delà de 30 km<sup>2</sup> afin de diversifier sa nourriture. Il marque son territoire de la même manière que le chevreuil, c'est-à-dire à l'aide ses bois, il marque son territoire. Durant la période de reproduction de mi-septembre à mi-octobre le mâle pratique son brâme pour attirer les femelles. La gestation de la biche dure 8 mois, elle mettra bas de 1 à 2 faons. Le parc étant un espace clos et le cerf ayant besoin de grands espaces, on n'en retrouve pas dans le parc.

# LES INSECTES

Ce sont des invertébrés qui possèdent un corps segmenté en 3 parties. La tête possède une bouche, des antennes qui leur servent d'oreilles et les yeux. Le thorax sur lequel sont fixées 3 paires de pattes et des ailes. L'abdomen qui renferme les fonctions digestives et reproductrices. Ils représentent à eux seuls plus de 80% de la biodiversité animale. Les insectes ont un cycle de vie particulier où ils vivent plusieurs stades de transformation : la mue. Dans la grande majorité des cas la larve se métamorphose en nymphe, pour finir en imago, la forme adulte, qui est le stade reproducteur de l'animal. C'est un animal qui possède une mémoire génétique. Une fois les œufs pondus l'adulte n'élèvera pas sa progéniture. Dans une grande majorité des cas la ponte signifie la mort pour l'adulte, son cycle est terminé et laissera la place pour assurer un espace vital et viable.



ABDOMEN - TÊTE - THORAX - ANTENNE - PATTES (6)